



Rapport d'activité

—→ Commission Intercommunale
pour l'Accessibilité 2022

Rédigé en français simplifié

→ SOMMAIRE

5	Présentation
7	La Commission Intercommunale pour l'Accessibilité (CIA)
9	Le calendrier des rencontres de la CIA en 2022
10	Représentation moyenne en CIA en 2022
11	La composition de la CIA au 31 décembre 2022
13	Les actions de la MEL en faveur de l'accessibilité
15	Une politique inclusive
12	LM'AcT, le document guide pour l'accessibilité du territoire
12	Participation de la MEL au GT-RAVI
16	Réseau des référents communaux en charge de l'accessibilité PMR et du handicap
17	L'Agenda d'Accessibilité Programmée du patrimoine métropolitain
19	Politique interne de ressources humaines
20	Le dispositif ACCEO
23	Sensibilisation(s) à l'accessibilité
23	Sensibilisation des élus à l'accessibilité
23	Salon AUTONOMIC
25	Habitat
28	Logement social
28	Logement privé
31	Sport
32	Soutien aux clubs sportifs
35	Transports et Mobilités
36	Challenge « Mai à vélo »
37	Le service Handipole
39	Culture
40	Les actions culturelles du LaM
42	Musée de la Bataille de Fromelles
42	Services numériques pour les bibliothèques
43	Annexe



Photographie d'une séance de Conseil Métropolitain.

→ PRÉSENTATION

La Métropole Européenne de Lille (MEL) est composée de 95 communes. La MEL compte près d'1,2 million d'habitants.

La MEL est la métropole la plus agricole de France.

Elle est composée de communes de tailles très différentes.

Lille, Roubaix, Tourcoing et Villeneuve d'Ascq rassemblent 40 % de la population. Les actions et les projets sont présentés et votés par le Conseil Métropolitain.

Le Conseil Métropolitain est présidé par Damien Castelain depuis 2014.

Dans le Conseil Métropolitain, il y a 188 élus représentant les 95 communes.

Ce rapport d'activité de la Commission Intercommunale pour l'Accessibilité a été présenté et voté par les élus du Conseil Métropolitain en juin 2023 (délibération n°23-C-0160).

Le rapport présente ce qui a été mis en place au sein de la Métropole Européenne de Lille pour les Personnes à Mobilité Réduite (PMR) en 2022.

Pour la première fois, le rapport est rédigé dans un français simplifié. Cette solution permet de rendre le rapport plus accessible à tous.

La MEL intervient notamment dans les domaines suivants :

- transports collectifs urbains (exemples : le bus, le métro, le tramway) ;
- voirie et signalisation (exemples : les passages piétons, les routes) ;
- parcs de stationnement (exemple : les parkings dans les rues) ;
- urbanisme (exemple : aménagement de la ville) ;
- eau et assainissement (exemple : l'eau que l'on boit) ;
- déchets (exemple : les poubelles) ;
- développement économique (exemple : les zones d'activités) ;
- équipements sportifs et culturels d'intérêt communautaire (exemple : le stadium) ;
- patrimoine naturel et paysager (exemple : le parc des Près du Hem) ;
- habitat (exemple : adaptation du logement).



→ La Commission Intercommunale pour l'Accessibilité (CIA)



Photographie d'une séance plénière de la Commission Intercommunale d'Accessibilité présidée par Sébastien Leprêtre.

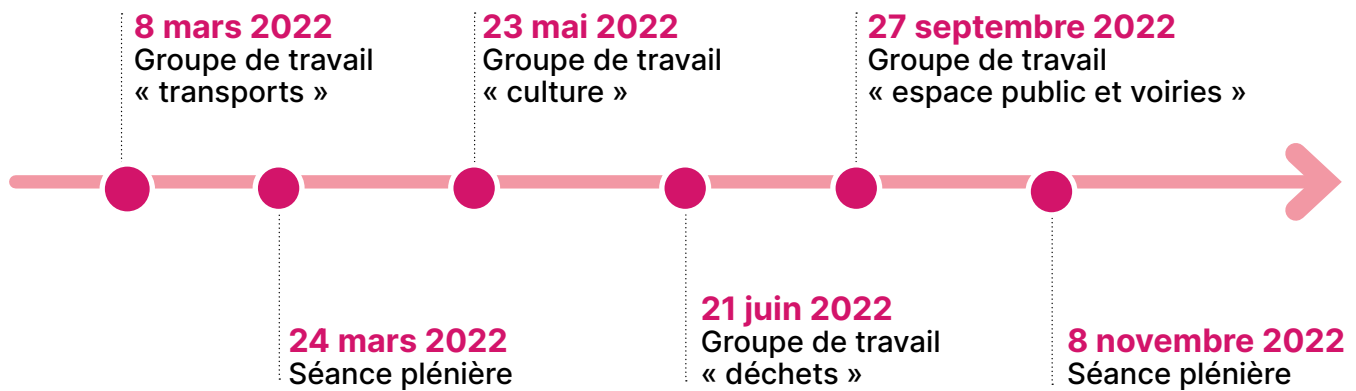
La CIA est un lieu de concertation entre la MEL, les associations du monde du handicap et les usagers. Cela veut dire que la MEL écoute leur avis.

La Commission Intercommunale pour l'Accessibilité identifie les pistes d'amélioration pour rendre la MEL accessible à tous.

Monsieur Sébastien Leprêtre, Vice-président aux transports et à la mobilité, est le Président de la Commission Intercommunale pour l'Accessibilité. La liste des membres de la CIA a été définie par son Président (Arrêtés n°21A144 du 07/06/2021 et n°21A0336 du 28/09/2021).

La Direction de la Mobilité de la MEL anime la CIA. Elle fait le lien entre les différentes politiques métropolitaines avec l'ensemble des partenaires.

→ CALENDRIER DES RENCONTRES DE LA CIA EN 2022



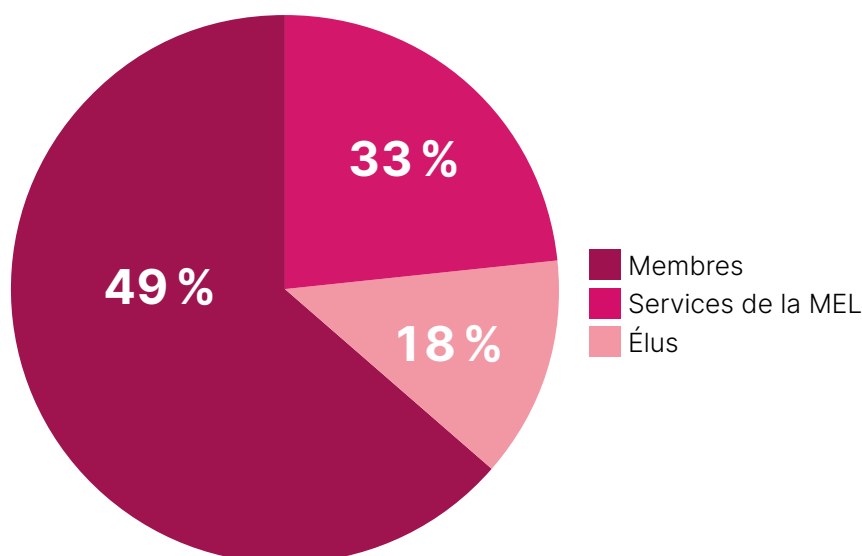
Les sujets traités en séance plénière

- Plan De Mobilité présentation de l'annexe Accessibilité ;
- Plan De Mobilité phase de consultation.

Les sujets traités en groupe de travail

- Renouvellement du tramway et accessibilité des quais ;
- Accessibilité du musée de la Bataille de Fromelles ;
- Points d'apport volontaire de déchets ;
- Accessibilité des aménagements en zones apaisées (zones 30, zones de rencontre, aires piétonnes) ;
- Présentation du bilan du service Handipole pour l'année 2021.

→ GRAPHIQUE MONTRANT LA REPRÉSENTATION MOYENNE EN CIA EN 2022



→ COMPOSITION DE LA CIA AU 31 DÉCEMBRE 2022

Usagers et experts

Association CFDT retraités Métropole Lilloise

Association Droit Au Vélo (ADAV)

Association L d'illusion

Association L'Espoir

Association pour le Développement et l'Éducation Permanente

Centre ressources autismes Nord-Pas-de-Calais

Comité Départemental Handisport Nord

ECGA Centre Paul Corteville

Groupe de coopération médico-social POLYCAP (GCMS) - GAPAS

Handifac

Les Auxiliaires des Aveugles 59

Récréations Urbaines

Union départementale Consommation, Logement et cadre de vie

Union des voyageurs du Nord

Partenaires

CCI Grand Lille

Conseil Régional Hauts-de-France

Délégation Départementale des Territoires et de la Mer du Nord

Conseil Départemental du Nord

→ COMPOSITION DE LA CIA AU 31 DÉCEMBRE 2022

Élus

Sébastien Leprêtre

Vice-président délégué aux transports et à la mobilité

Dominique Gantiez

Conseillère métropolitaine

Maryse Moreau

Conseillère métropolitaine

Christian Lewille

Conseiller métropolitain

David Heiremans

Conseiller métropolitain

Frédéric Cauderlier

Conseiller métropolitain

Carole Casier

Conseillère métropolitaine

Sylviane Delacroix

Conseillère métropolitaine

Ali Douffi

Conseiller métropolitain

Franck Talpaert

Conseiller métropolitain

Barbara Covoet

Conseillère métropolitaine

Associations

APF France Handicap

Association d'action sociale et médico-sociale des Hauts-de-France (ASRL)

Association des Devenus Sourds et Malentendants du Nord

Association de Défense et de Soutien des Droits des Sourds (DSDS)

Association de gestion et d'intermédiation locative spécifique pour personnes cérébrolésées LOGER'EVEIL

Association des Papillons Blancs de Lille

Association des Papillons Blancs Roubaix-Tourcoing

Association Valentin HAUY (malvoyants et non-voyants)

Association Voir Ensemble UNADEV (Union nationale des aveugles et déficients visuels)



→ Les actions de la MEL en faveur de l'accessibilité



Photographie de la rampe d'accès vers une tribune d'un terrain annexe du Stadium.



Photographie de la nouvelle entrée du parc des Près du Hem à Armentières. Une large passerelle permet d'accéder au parc.

→ UNE POLITIQUE INCLUSIVE

LM'AcT, le document guide pour l'accessibilité du territoire

Le Conseil Métropolitain vote le plan Lille Métropole Accessible à Tous (LM'AcT) le 13 décembre 2013.

Le plan LM'AcT précise la politique d'accessibilité de la Métropole Européenne de Lille.

Il définit des actions en faveur de l'inclusion et de la conception universelle.

Participation de la MEL au GT-RAVI

Depuis plusieurs années, la Métropole Européenne de Lille (MEL) participe au réseau GT-RAVI.

GT-RAVI veut dire « groupe de travail du réseau des référents accessibilité des villes inclusives ».

Il s'agit d'un réseau national qui permet d'informer et d'échanger sur les bonnes actions en faveur de l'accessibilité.

Chaque année, le réseau se réunit pour travailler sur des sujets précis.

En 2022, la MEL a animé un atelier sur « L'accessibilité comme levier pour construire une politique publique en faveur des seniors ».

Tous les documents produits dans cet atelier peuvent être consultés sur le site internet du CEREMA¹.

¹Le CEREMA est le centre d'études et d'expertise sur les risques, l'environnement, la mobilité et l'aménagement.
<https://www.cerema.fr/fr/actualites/accessibilite-levier-construire-politique-publique-faveur>

Réseau des référents communaux en charge de l'accessibilité PMR et du handicap

Le réseau des référents communaux en charge de l'accessibilité PMR et du handicap a été créé en 2012.

Il est composé d'élus et d'agents des communes.

Le réseau permet de partager des expériences et des bonnes actions.

Le réseau a pour objectif de faire avancer l'inclusion des personnes en situation de handicap sur le territoire.

Le réseau est animé par la Métropole Européenne de Lille.

Le réseau s'est réuni le 29 septembre 2022 à Lambersart.

8 communes et un Centre Communal d'Action Sociale (CCAS) étaient représentés.

La ville de Lambersart a présenté son projet de rédaction de documents en Facile A Lire et à Comprendre (FALC) dans les domaines de l'habitat et du logement.

Les sujets suivants ont été abordés :

- le Plan De Mobilité et l'annexe Accessibilité ;
- le dispositif ACCEO. C'est une solution numérique permettant aux personnes sourdes, malentendantes et aphasiques un accès simple et gratuit à différents services ;
- un point sur les Agendas d'Accessibilité Programmée (Ad'AP) a été fait.

L'Agenda d'Accessibilité Programmée du Patrimoine métropolitain

Pour rendre son patrimoine bâti accessible à tous, la MEL suit un programme qui s'appelle l'Agenda d'Accessibilité Programmée (Ad'AP).

Ce programme permet de prévoir les travaux pour améliorer l'accessibilité des bâtiments appartenant à la MEL.

L'Ad'AP est mis en place depuis le 26 septembre 2015.

Il prévoit des travaux jusque fin 2024.

En 2022, un bilan est réalisé et envoyé au Préfet pour prouver que la MEL tient son engagement.

Le principal chantier réalisé en 2022 est celui de la mise en accessibilité de l'entrée du parc des Près du Hem à Armentières, ses cheminements piétons et sa capitainerie.

—> CHIFFRES CLÉS

3,9 MILLIONS D'EUROS

estimation du budget dépensé pour la mise en accessibilité des lieux inscrits dans l' Ad'AP.



Photographie de la signature de la convention entre la Métropole Européenne de Lille et le Fonds pour l'Insertion des Personnes Handicapées de la Fonction Publique (FIPHFP). À gauche, Christian Mathon, Vice-Président en charge des Ressources Humaines de la Métropole Européenne de Lille. À droite, Marc Desjardins, Directeur du FIPHFP.

Politique interne de ressources humaines

Le mardi 4 octobre 2022, la Métropole Européenne de Lille (MEL) signe sa 4^e convention avec le Fonds pour l'Insertion des Personnes Handicapées de la Fonction Publique (FIPHFP).

C'est un organisme qui aide les employeurs publics comme la MEL à engager des actions en faveur de l'inclusion des travailleurs en situation de handicap.

Grâce à cet accord, des actions sont menées pour recruter, accompagner et former des personnes en situation de handicap.

Des actions de sensibilisation au handicap seront également menées pour les agents de la MEL.

Un budget de plus d'1.5 million d'euros servira à la mise en place de ces actions. Le FIPHFP aide la MEL à hauteur de 543 000 euros.

Du 14 au 18 novembre 2022, la MEL a participé à la Semaine Européenne pour l'Emploi des Personnes Handicapées (SEEPH).

La SEEPH mobilise chaque année de nombreuses associations, entreprises et institutions.

La SEEPH a pour objectif de faire évoluer la perception du handicap en entreprise et dans la société.

Le Centre Médico-Social (CMS) et la mission handicap de la MEL ont mené plusieurs actions :

- le 14 novembre 2022, avec le soutien de l'association REMORA (association de personnes aveugles et malvoyantes), 10 agents ont pris leur repas dans le noir afin de se mettre en situation d'une personne non voyante ;
- une équipe du CMS a participé au Handi'Hauts'lympics. Des personnes en situation de handicap et des personnes valides participent à des épreuves sportives. Les compétences de chacun sont mises en valeur ;
- le 17 novembre 2022, cinq duos composés d'un professionnel volontaire et d'une personne en situation de handicap ont été formés à l'occasion du Duoday. Au programme de cette journée : découverte du métier et immersion en entreprise. L'objectif est de faire évoluer le regard porté sur le handicap.

¹DOETH = Déclaration Obligatoire d'Emploi des Travailleurs Handicapés

—> CHIFFRES CLÉS

8,55 %

le taux d'emploi de personnes en situation de handicap à la MEL au 31/12/2022 (DOETH¹ 2023).

224

le nombre d'agents en situation de handicap travaillant à la MEL au 31/12/2022 (DOETH¹ 2023).

Le dispositif ACCEO

La Métropole Européenne de Lille s'est équipée du dispositif ACCEO.

ACCEO est une solution numérique pour les personnes sourdes, malentendantes et aphasiques.

ACCEO permet un accès simple et gratuit aux différents services téléphoniques de la MEL.

Depuis 2021, la MEL propose un service unique pris en charge pour l'ensemble des communes du territoire, leur CCAS et les structures satellites de la MEL (Ilevia, Ileo, les crématoriums, le Stadium, les déchetteries...).

L'objectif est d'offrir un seul service pour les usagers.

Le service est gratuit pour l'utilisateur.

L'utilisateur doit télécharger une application.

L'utilisateur a ensuite accès à trois modes de communication en temps réel :

- la Transcription Instantanée de la Parole (TIP) : les usagers parlent directement à leur interlocuteur. En retour, les propos de celui-ci sont retranscrits instantanément sur l'écran par un opérateur Acceo.
- la Visio-Interprétation Langue des Signes Française (LSF) : l'opérateur traduit oralement en temps réel ce que l'utilisateur signe et en retour, signe les propos de l'interlocuteur.
- le Visio-codage Langue française Parlée Complétée (LPC) : les usagers parlent directement à leur interlocuteur. En retour, les propos de celui-ci sont codés instantanément sur l'écran de l'utilisateur par un opérateur Acceo.

Le service est disponible du lundi au vendredi de 9 h à 17 h 30 et le samedi de 9 h à 12 h 30.

—> CHIFFRES CLÉS

51

le nombre de communes équipées du service ACCEO fin 2022.

68

le nombre d'heures de communication via ACCEO sur l'ensemble du territoire en 2022.

729

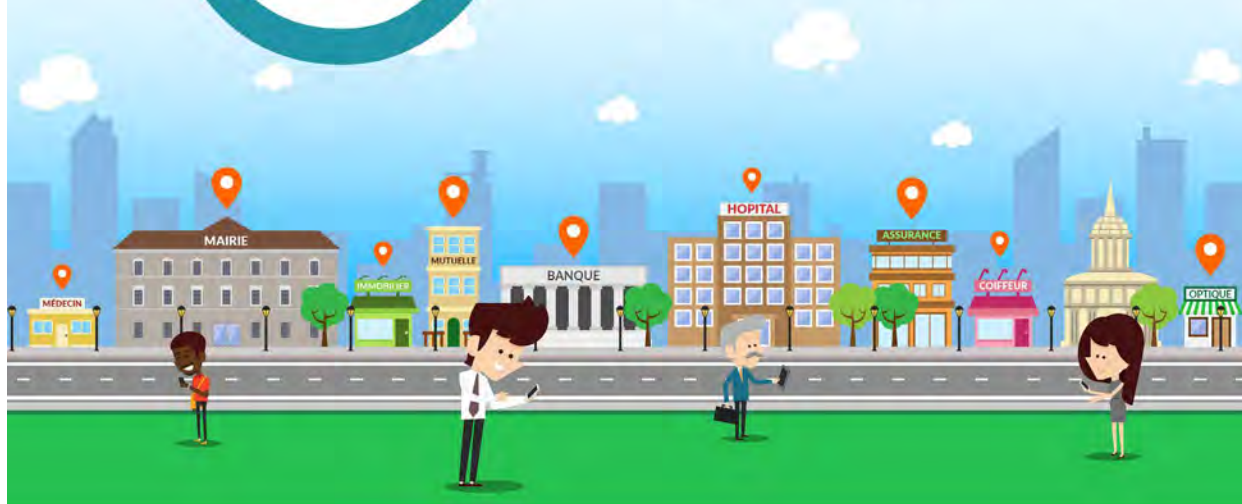
le nombre d'appels passés via ACCEO sur l'ensemble du territoire en 2022.

Baisse d'audition ? Sourd ou malentendant ?

Cet établissement est accessible
par téléphone et sur place



Téléchargez et utilisez
gratuitement Acceo



ACCEO



Photographie de la Sensibilisation à l'accessibilité numérique – juin 2022.

Sensibilisation(s) à l'accessibilité

Une demi-journée de sensibilisation à l'accessibilité numérique a eu lieu le 27 juin 2022.

Différents acteurs du territoire étaient présents : communes, services de la MEL, associations du monde du handicap, Université de Lille...

Deux idées principales sont à retenir. L'accessibilité numérique est l'affaire de tous.

Il faut penser accessibilité dès le début du projet numérique.

7 associations et structures du territoire ont également pu partager leurs bonnes pratiques et leurs initiatives en matière d'accessibilité numérique :

- Association Canopée.
- APF France Handicap (mission numérique).
- MEL, réseau des bibliothèques « à suivre ».
- Petits Frères des Pauvres.
- Médiathèque municipale Jean Levy de Lille.
- Papillons Blancs de Lille.
- Université catholique de Lille.

Sensibilisation des élus à l'accessibilité

Une session de sensibilisation pour les élus sur l'accessibilité a eu lieu en 2022. Cette sensibilisation permet de comprendre que l'accessibilité sert à tous. L'accessibilité doit être pensée dès le début d'un projet.

Salon AUTONOMIC

Le 30 novembre et le 1^{er} décembre 2022, la Métropole Européenne de Lille tient un stand au salon AUTONOMIC.

Le salon AUTONOMIC réunit des professionnels du handicap, du grand âge et du maintien à domicile.

La MEL a présenté les actions qu'elle mène pour les personnes en situation de handicap.

Le salon a aussi été l'occasion de sensibiliser le grand public.

→ CHIFFRES CLÉS

5 238

nombre d'entrées sur
les deux jours de salon.



→ Habitat



Photographie des logements accompagnés OCTAVE pour les personnes âgées dans la résidence l'Orée du Bois d'ILLIES. Crédit Photo : Alexandre TRAISNEL //MEL ; 2017Crédit Photo : Alexandre TRAISNEL //MEL ; 2017.



Illustration du projet d'habitat inclusif sur la commune de Neuville-en-Ferrain. Source : 3F Notre Logis.

Depuis 2009, la Métropole mène une politique de solidarité en direction des personnes âgées et des personnes en situation de handicap.

Le Plan Local de l'Habitat (PLH), voté en 2022, s'applique jusqu'en 2028.

Le PLH a pour objectif :

- **de renforcer l'adaptation des logements ;**
- **de soutenir le développement d'offres d'habitat partagé, accompagné, intergénérationnel ;**
- **de tester de nouvelles formes d'habitat.**

La MEL travaille en faveur de l'accès et du maintien durable dans leurs logements, des aînés et des personnes en situation de handicap.

Logement social

En 2022, la MEL a financé un programme de construction d'un habitat inclusif sur La Madeleine et Neuville-en-Ferrain.

Le programme de Neuville-en-Ferrain se compose de logements individuels et collectifs adaptés. 10 jeunes autistes partageront le quotidien de personnes âgées et de familles.

Les nombreux espaces communs permettent l'organisation d'activités collectives.

Le but est de favoriser l'autonomie des personnes et de lutter contre l'isolement.

La MEL soutient les associations gestionnaires d'habitat inclusif. Elle les aide à s'équiper en mobilier et en électroménager.

Logement privé

Depuis 2008, la Métropole Européenne de Lille (MEL) accorde des aides grâce aux financements de l'Agence nationale de l'habitat (Anah).

La MEL accorde des aides pour améliorer les logements privés existants et pour adapter les logements aux besoins des personnes âgées ou handicapées.

Exemples : sanitaires adaptés, douche à l'italienne, monte-escaliers.

Ces aides sont attribuées en fonction des revenus des demandeurs.

La MEL accorde également des aides avec son propre budget.

En 2022, 266 logements ont été subventionnés par l'Anah pour un total de 1 082 294 €.

En 2022, 325 logements ont été subventionnés par la MEL pour un total de 379 518 €.

L'association GAPAS accompagne 15 personnes en situation de handicap psychique. Elle a bénéficié d'une subvention de 14 459 € pour ces 3 habitats du parc social (Roubaix, Lille Vauban, Lille Fives).

En 2022, la MEL a relancé son programme de logements adaptés et accompagnés pour les seniors. Il s'agit du programme OCTAVE.

L'objectif est de permettre aux bailleurs de produire des logements qualitatifs pour bien vieillir chez soi et dans son quartier.

De nouvelles règles en matière d'accessibilité et d'adaptabilité ont été ajoutées.

Un service d'accompagnement est en cours de développement dans les zones rurales.

→ CHIFFRES CLÉS

4 069 €

aide moyenne attribuée par logement en 2022 avec les financements de l'Agence nationale de l'habitat (Anah).

→ TRAVAUX QUI PEUVENT RECEVOIR UNE AIDE FINANCIÈRE



Adaptation de la salle de bain

- Installation d'une douche de plain-pied en remplacement d'une baignoire ou d'une douche non adaptée.
- Rehausse des toilettes.
- Pose de carrelage ou revêtement antidérapant.
- Mise en place d'un lavabo adapté.
- Pose de barres d'appui et mains courantes.



Accessibilité du logement

- Création d'une rampe d'accès.
- Installation d'un monte-escalier.
- Installation d'un ascenseur.
- Installation d'un monte-personne ou plateforme élévatrice.
- Amélioration de la circulation intérieure, élargissement de passages.
- Aménagement d'une pièce.



Autres travaux (y compris extérieurs)

- Création d'une pièce supplémentaire.
- Création d'une unité de vie.
- Installation de meubles pour personnes à mobilité réduite.
- Élargissement ou aménagement de parking
- Aménagement du cheminement extérieur.
- Installation de volets roulants électriques.
- Motorisation de volets roulants.
- Autonomie/Adaptation : autres choix.



→ Sport



Photographie d'un match de handibasket.

Soutien aux clubs sportifs

**La Métropole Européenne de Lille est compétente en matière de sport.
La MEL souhaite développer la pratique sportive pour tous et à tous les niveaux.
Elle valorise les clubs et évènements inclusifs.**

La MEL gère certains équipements sportifs.

La MEL soutient 17 clubs de haut niveau comme le LOSC ou l'Entente Sportive Basket de Villeneuve d'Ascq – Lille Métropole (ESBMVA – LM).

La MEL accompagne également une centaine d'évènements régionaux, métropolitains et de proximité par an.

Elle accueille des grands rendez-vous sportifs internationaux comme le Tour de France en juillet 2022.

Pour la saison 2021/2022, la MEL a soutenu financièrement le Lille Université Club HandiBasket Lille Métropole pour sa compétition au championnat de N1A :

- LUC Handibasket subvention 2021/2022 40 000 €.
- LUC Handibasket – Eurocup 10 000 €.
- LUC Handibasket – participation à la Coupe d'Europe 8 000 €.

En 2021/2022, les manifestations sportives suivantes ont reçu une subvention de la MEL :

- Le Tennis Club de Ronchin a reçu 2 000 € pour l'organisation du Championnat National de tennis fauteuil.
- Le Comité Départemental Nord de Tennis a reçu 1 500 € pour l'organisation de l'Open International U18 de tennis fauteuil ;
- Linselles Tennis a reçu 1 000 € pour l'organisation de son tournoi de paratennis adapté en septembre 2022.
- Le Comité Régional Hauts de France Handisport a reçu 1 500 € pour l'organisation d'Handisport en fête.

→ CHIFFRES CLÉS

58 000 €

montant de la subvention annuelle pour le soutien au LUC HandiBasket Lille Métropole.

6 000 €

montant des subventions pour le soutien des évènements organisés par le mouvement associatif en direction du handisport et du sport adapté.



Tournoi de Tennis Adapté

La troisième édition du tournoi de tennis adapté du TC Linselles aura lieu les 16, 17 et 18 septembre





Inscription:
11590112@fft.fr



































Affiche du tournoi de tennis adapté de Linselles Tennis – septembre 2022.



→ Transports et mobilité



Photographie du service de transport en commun adapté mis en place par Ilevia.



Photographie de la soirée de clôture du challenge « Mai à vélo » de 2022.

Challenge « Mai à Vélo »

Depuis 2022, la MEL participe au challenge national « Mai à vélo ».

L'objectif est de parcourir un maximum de kilomètres à vélo pour des trajets du quotidien (course, balade, travail...) et sportifs.

Le challenge a lieu sur tout le mois de mai.

Quatre catégories d'équipes sont en compétition :

- entreprises ;
- associations ou autres ;
- écoles (du primaire à l'université) ;
- institutions publiques.

Le nombre de participants au challenge augmente d'année en année.

En 2022, l'équipe des Papillons Blancs de Lille-Roubaix-Tourcoing est arrivée 1^{ère} de la catégorie association.

Les 163 personnes de l'équipe ont parcouru 35 248 kilomètres sur le mois de mai 2022.

—> CHIFFRES CLÉS

358

le nombre d'équipes inscrites au challenge en 2022.

6 459

le nombre de participants actifs du challenge en 2022.

1 129 503

le nombre de kilomètres parcourus pendant le challenge 2022.

Le service Handipole

Handipole est le service de transport adapté aux Personnes à Mobilité Réduite du réseau Ilevia.

Handipole est accessible aux personnes possédant une carte mobilité inclusive ou d'invalidité d'au moins 80 %.

En 2022, 133 534 trajets ont été réalisés.

37 % des trajets réalisés ont pour motif le travail.

Le service Handipole est le 1^{er} service de transport en commun à avoir retrouvé son niveau d'avant-covid.

Les demandes d'inscription au service sont étudiées par une commission d'accès.

Cette commission se réunit tous les mois.

En 2022, 377 demandes ont été étudiées en commission.

4 demandes ont été refusées.

En juin 2022, une enquête téléphonique est faite auprès de 500 clients.

Cette enquête permet de savoir si le service est de bonne qualité et d'entendre les avis des usagers.

L'enquête montre que les clients sont globalement satisfaits du service.

L'enquête montre cependant une faible satisfaction par rapport aux horaires de prise en charge.

Une deuxième enquête aura bientôt lieu pour identifier d'autres points d'amélioration.

—> CHIFFRES CLÉS

2 000

le nombre de personnes inscrites au service.

1 257

le nombre de personnes qui ont utilisé le service au moins une fois en 2022.

3 €

le prix d'un trajet depuis août 2021.



→ Culture



Photographie d'une visite au musée du LaM adaptée aux personnes déficientes visuelles.

Le LaM Lille Métropole - Musée d'art moderne, d'art contemporain et d'art brut est situé à Villeneuve d'Ascq.

Il est ouvert depuis 1983.

Le musée rassemble plus de 8 000 œuvres et trois collections (art moderne, art contemporain, art brut).

Le LaM a pour objectif d'offrir à tous les publics le même accès à l'art et à la culture.

Le musée conçoit et coordonne des offres adaptées à chaque type de public depuis 2000.

Exemples : ateliers d'expression plastiques, mini-conférences, journée d'études, visites guidées, formation des professionnels, rencontres avec les artistes...

Le LaM propose aux visiteurs sourds et malentendants :

- accueil et accompagnement en LSF ;
- traduction en LSF des visites guidées sur demande et réservation ;
- ateliers en LSF parents/enfants ;
- boucle magnétique à l'accueil.

Le LaM propose différentes activités pour appréhender le musée « au bout des doigts ». Elles sont menées par des animateurs formés au handicap visuel.

- visites tactiles ;
- reproduction en relief de tableaux et de sculptures de la collection et des expositions temporaires ;
- accompagnement par la parole de toutes les activités, par des médiateurs formés ;
- un plan tactile du musée est également disponible à l'entrée du musée. Ce plan est aussi utile pour les enfants ou les personnes porteuses d'un handicap mental ;
- les chiens-guides d'accompagnement sont autorisés au musée.

Des guides conférenciers formés accueillent et orientent lors de visites ou d'ateliers adaptés les personnes porteuses d'une déficience mentale ou psychique. Les Papillons Blancs de Lille et d'autres établissements ont depuis plus de 20 ans un partenariat avec le LaM.

Pour les personnes en situation de mobilité réduite :

- 95 % des espaces du musée sont accessibles aux personnes à mobilité réduite ;
- des fauteuils roulants sont disponibles à l'accueil du musée ainsi que des tabourets pliables.

Le LaM accompagne les aînés dans leur déplacement au sein du musée. Il développe également des pratiques artistiques adaptées.

Les visiteurs immobiles peuvent accéder à des outils de médiation pour découvrir la collection (mini-conférences et mini-ateliers hors-les-murs).

Des ateliers grands-parents/petits-enfants sont proposés.

En 2022, de nombreuses expositions ont été organisées au LaM dont :

- « *Chercher l'or du temps* ».
- « *Comme si* » d'Annette Messenger.



—→ LA MALLETTE PÉDAGOGIQUE

Depuis 2010, les professionnels du handicap des établissements spécialisés peuvent accéder librement au musée avec des patients et des résidents.

En 2020, le LaM a développé un outil adapté à différents handicaps (visuel, intellectuel, autisme, etc.) : la mallette pédagogique. Elle permet de faire découvrir les œuvres de la collection de manière ludique et éducative.

La mallette se compose de deux tablettes numériques. Elles s'adaptent à la situation de chacun.

13 parcours sont répartis en 4 thématiques (tactile, peinture, sculpture ou architecture). Des objets ludiques manipulables viennent compléter la mallette pédagogique.

—→ CHIFFRES CLÉS

4 936

personnes en situation de handicap (3401 personnes reçues en groupe et 1535 en individuel) ont participé à des visites adaptées ou à des ateliers au LaM en 2022.

11 979

personnes ont pu assister aux ateliers menés par le LaM hors les murs (hôpitaux, EHPAD, centres pénitentiaires...) en 2022.

Musée de la Bataille de Fromelles

Le musée actuel de la Bataille de Fromelles a ouvert en 2014.

Il abrite une importante collection d'objets et de documents retraçant l'histoire de la Bataille de Fromelles.

Le musée s'est fixé pour objectif d'être accessible au plus grand nombre.

En 2022, le musée a déployé de nombreux dispositifs en faveur des Personnes à Mobilité Réduite :

- distribution d'un livret en Facile A Lire et à Comprendre (FALC) ;
- lancement de visites guidées avec un interprète LSF. Deux visites ont eu lieu à l'occasion des Journées Européennes de l'Archéologie. Une autre visite a eu lieu à l'occasion des commémorations du 11 novembre ;
- élaboration d'un atelier sensoriel avec une artiste nez ;
- ajout de marchepieds pour que les personnes de petites tailles aient accès aux objets des collections en hauteur.

Services numériques pour les bibliothèques

Le réseau des bibliothèques et médiathèques de la Métropole Européenne de Lille dispose d'un site internet. Il met en avant les événements des bibliothèques du réseau.

Le portail documentaire « à suivre... » <https://asuivre.lillemetropole.fr> est labellisé aux normes RGAA (Référentiel Général d'Amélioration de l'Accessibilité) depuis octobre 2022 avec une conformité de 89,27 %.

Il recense tous les services proposés par les bibliothèques au public en situation de handicap : boucles auditives, lecteur Daisy...

Le lecteur Daisy est un lecteur de livres audio.

Par exemple, la bibliothèque de Lille dispose de l'espace Céciweb. Céciweb est un espace où des documents et des outils adaptés pour les personnes malvoyantes sont mis à disposition : <https://bm-lille.fr/Default/accessibilite.aspx>



Photographie d'une visite guidée du musée avec une médiatrice culturelle et un interprète en langue des signes française.

à suivre

LE RÉSEAU
DES BIBLIOTHÈQUES
& MÉDIATHÈQUES
DE LA MÉTROPOLE
EUROPÉENNE DE LILLE



Logo du réseau des bibliothèques et médiathèques de la MEL.

→ ANNEXE

Évolution de l'accessibilité en chiffres

HANDIPOLE	2012	2013	2014	2015	2016	2017	2018	2019	2020	2021	2022
Kilométrage annuel	1 281 547	1 345 962	1 365 204	1 375 133	2 239 419	2 221 144	2 238 610	2 304 167	1 657 384	2 586 706	2 838 030
Distance du trajet moyen	15,19	15,35	15,46	15,46	15,60	15,63	15,99	17,28	20,3	25,44	25

HANDIPOLE	2012	2013	2014	2015	2016	2017	2018	2019	2020	2021	2022
Nombre de voyages	145 817	146 039	146 671	147 681	143 586	142 119	139 942	133 337	81 556	12 376	133 534

Commission d'accès HANDIPOLE	2012	2013	2014	2015	2016	2017	2018	2019	2020	2021	2022
Nombre de dossiers étudiés	523	451	408	540	543	523	545	528	369	320	377
Nombre d'accords	308	286	256	337	334	318	351	358	328	320	373
Nombre de refus	61	51	25	27	28	15	12	12	41	0	4

LES ÉDITIONS DE LA MÉTROPOLE EUROPÉENNE DE LILLE
2, boulevard des Cités Unies - CS 70043 - 59040 Lille Cedex

Photographies: MEL - Vincent Lecigne, Alexandre Traisnel / Direction de la Communication
Pascaline Chombart / Direction de la Culture Interne et Manageriale
Nicolas Dewitte / LaM - Musée de la Bataille de Fromelles
Richard Baron, Mathieu Drean, Lucas Dumortier / Light motiv
Romain Reveau / ILEVIA - Salon AUTONOMIC.

Impression: MEL - Ressources partagées

Achévé d'imprimer en novembre 2023



MÉTROPOLE EUROPÉENNE DE LILLE

2 boulevard des Cités Unies

CS 70043

59040 Lille Cedex

T. +33 (0)3 20 21 22 23

■ lillemetropole.fr

